



ŽADATEL

Povodí Odry, státní podnik

Varenská 49

701 26 Ostrava - Moravská Ostrava

NAŠE ZNAČKA

0100079487

VYKONÁVÁTEL / LINKA

Oddělení Dokumentace

840 840 840

VYDÁNÍ DNE

26.07.2012

Vyjádření o existenci energetického zařízení společnosti EZ Distribuce, a. s., pro akci:

Heřmanický potok - Svobodné Heřmanice, km 3,200-5,500

Vážený zákazníku,

dovolujeme si reagovat na Vaši žádost číslo 0100079487 ze dne 26.07.2012, která se týkala vyjádření o existenci energetického zařízení. V majetku společnosti EZ Distribuce, a. s., se na Vámi uvedeném zájmovém území nachází nebo zasahuje ochranným pásmem energetického zařízení typu:

**PODZEMNÍ SÍŤ
NADZEMNÍ SÍŤ
STANICE**

V případě podzemních energetických zařízení je povinností stavebníka před započatím zemních prací třináct dní předem požádat o vyjádření prostřednictvím Zákaznické linky 840 840 840, která je Vám k dispozici 24 hodin denně, 7 dní v týdnu.

Energetické zařízení je chráněno ochranným pásmem podle § 46 zákona č. 458/2000 Sb. (energetický zákon) v platném znění nebo technickými normami, zejména PNE 33 3301 a CSN EN 50423-1. Příbližný průběh trasy zasíláme v příloze, přičemž v trase kabelového vedení může být uloženo několik kabelů.

V případě, že uvažovaná akce neboinnost zasáhne do ochranného pásma nadzemních vedení nebo trafostanic, popřípadě po vyjádření zjistíte, že zasahuje do ochranného pásma podzemních vedení, je nutné písemně požádat o souhlas sinností v ochranném pásmu (formulář je k dispozici na www.cezdistribuce.cz v části Formulář /inností v ochranných pásmech, kontaktní údaje pro podání Vaší žádosti naleznete v zápatí). Upozorujeme Vás rovněž, že v zájmovém území se může nacházet energetické zařízení, které není v majetku společnosti EZ Distribuce, a. s.

Pokud dojde k obnažení kabelového vedení nebo k poškození energetického zařízení, kontaktujte prosím naši Poruchovou linku 840 850 860, která je Vám k dispozici 24 hodin denně, 7 dní v týdnu.

Toto vyjádření je platné 1 rok od 26.07.2012 a slouží jako podklad pro zpracování projektové dokumentace pro potřeby územního a stavebního řízení, pokud je taková dokumentace zpracovávána. Nenahrazuje však vyjádření Provozovatele distribuční soustavy k připojení nového odběru / zdroje elektrické energie a navýšení rezervovaného výkonu / výkonu a mimo havárií ani souhlas sinností v ochranném pásmu.

S pozdravem

z pověření DA/94/0023/2012

ing. Zbyněk Businský,
vedoucí odboru Správa dat o sítích,
EZ Distribuce, a. s.

Přílohy

1. Situační výkres zájmového území
2. Podmínky pro prováděníinností v ochranných pásmech energetických zařízení



SKUPINA ČEZ – GENERÁLNÍ PARTNER ČESKÉHO OLYMPIJSKÉHO TÝMU 2001–2012

EZ Distribuce, a. s.

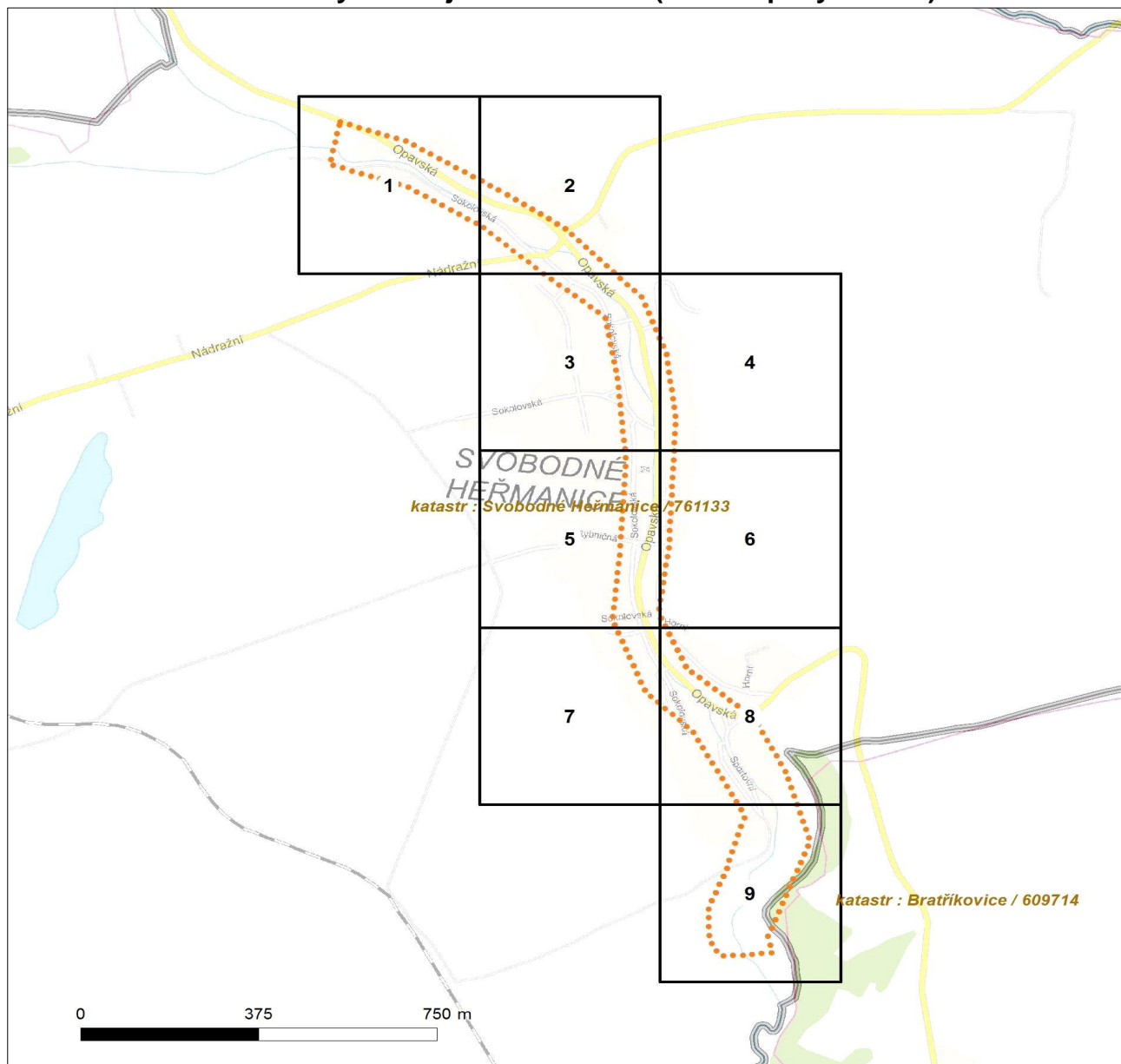
Domovní, Dvůr IV-Podmokly, Teplická 874/8, PS 405 02 | Zákaznická linka: 840 840 840, Linka pro hlášení poruch: 840 850 860, fax: 371 102 008, e-mail: info@cezdistribuce.cz, www.cezdistribuce.cz | IČ: 24729035, DIČ: CZ24729035 | bank. spojení: KB Praha 35-4544580267/0100 zapsaná v obchodním rejstříku vedeném u Krajského soudu v Ústí nad Labem, oddíl B, vložka 2145 | zaslací adresa pro zákazníky: Plzeň, Guldenerova 2577/19, PS 303 28



Platí pouze s vyjádřením číslo 0100079487.

Zakreslené polohy zařízení v příloze jsou pouze informativní.

Situace výkres zájmového území (klad mapových listů)



LEGENDA

- Podzemní vedení NN do 1kV
- Nadzemní vedení NN do 1kV
- Podzemní vedení VN do 35 kV
- Nadzemní vedení VN do 35 kV
- Podzemní vedení VVN 110kV
- Nadzemní vedení VVN 110kV
- NN přívod odběratele
- Cizí energetické vedení
- Zájmové území



Stanice do 52 kV - stožárová



Stanice do 52 kV - zděná



Transformovna (nad 52 kV)



Probíhající investice ČEZ Distribuce



Stanice ČEZ Distribuce ve výstavbě



Zařízení ČEZ Distribuce ve výstavbě



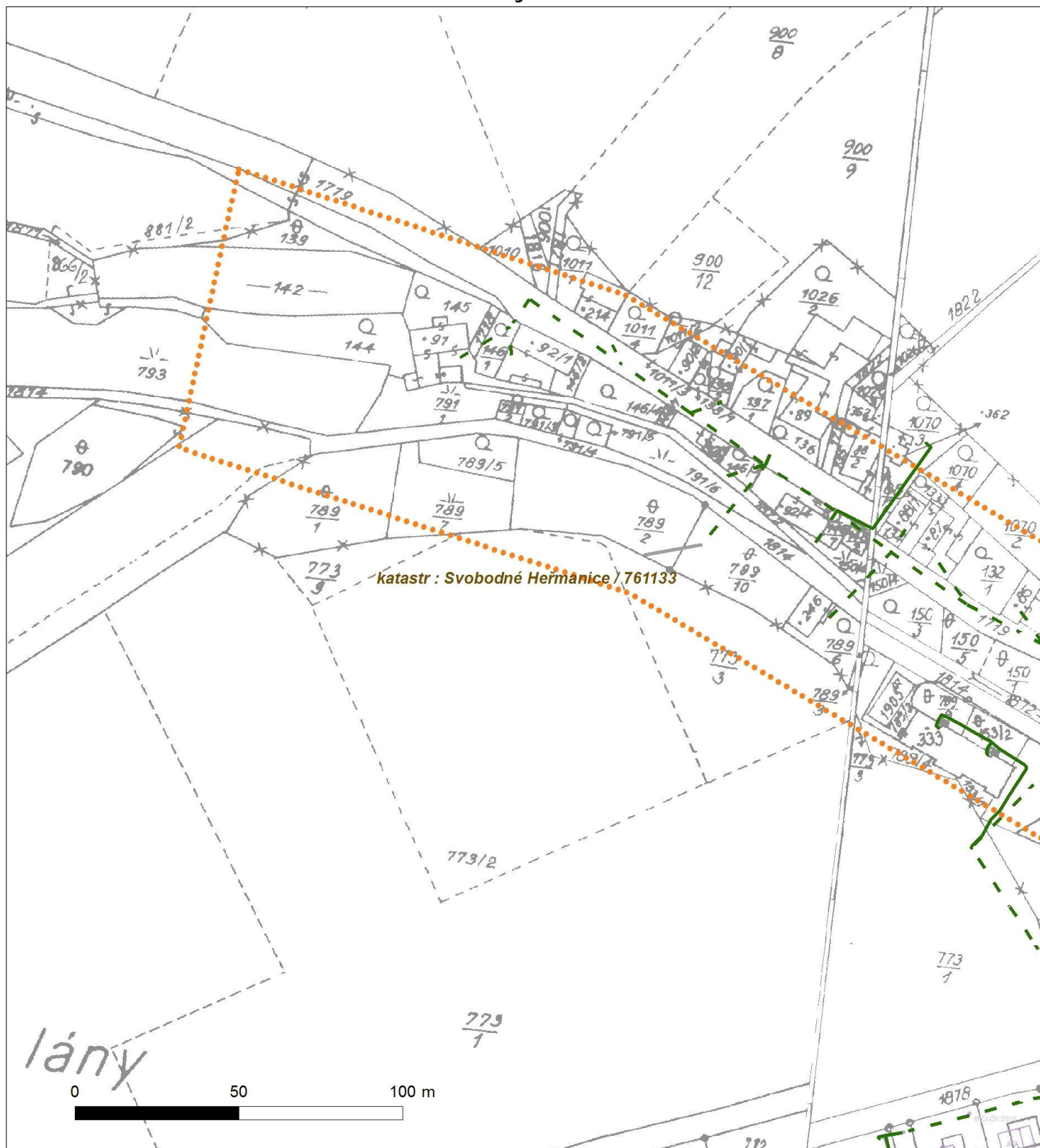
Hranice katastrálního území



Platí pouze s vyjádřením číslo 0100079487.

Zakreslené polohy zařízení v příloze jsou pouze informativní.

Situční výkres - list 1

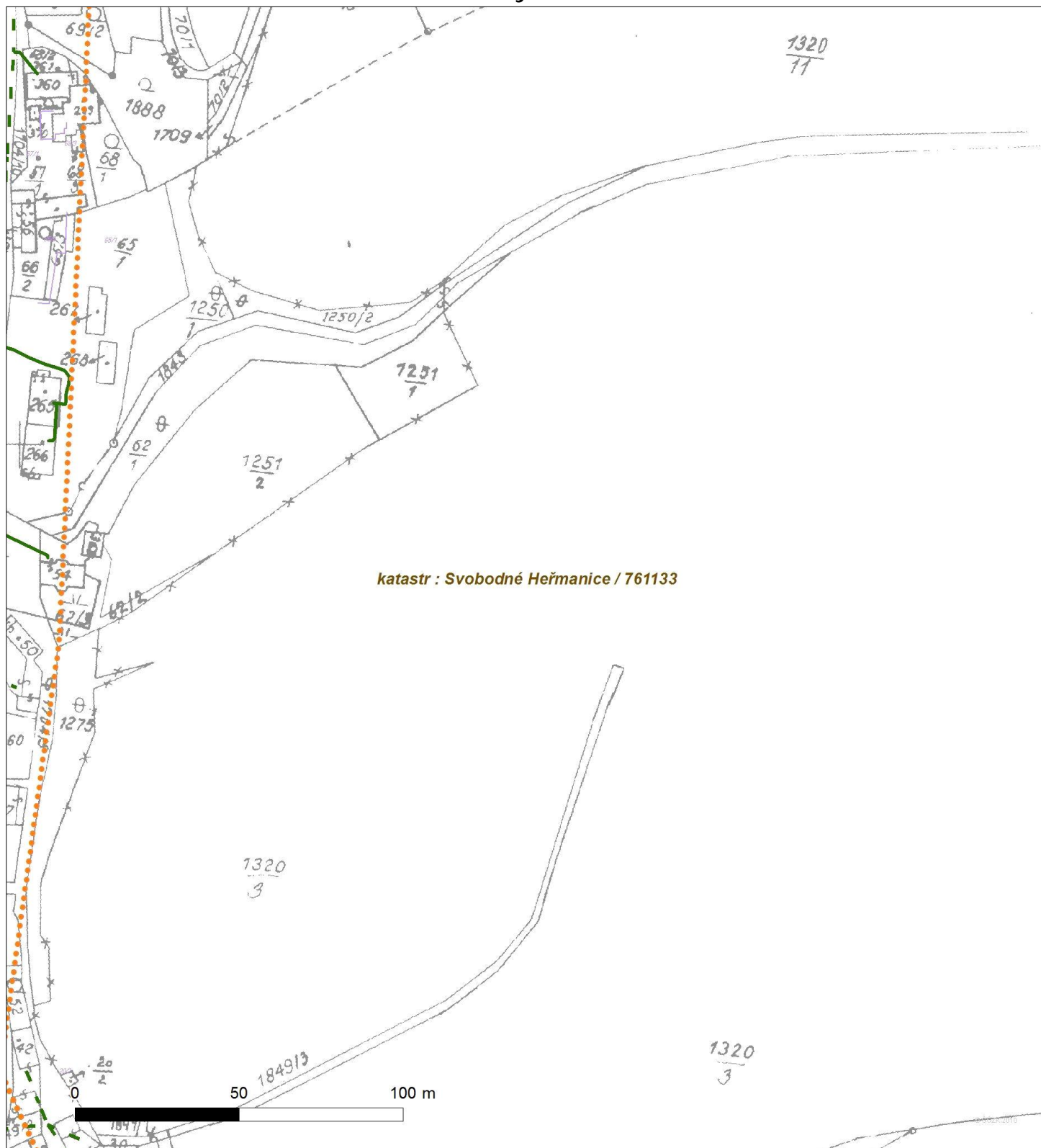




Platí pouze s vyjádřením číslo 0100079487.

Zakreslené polohy zařízení v příloze jsou pouze informativní.

Situční výkres - list 6

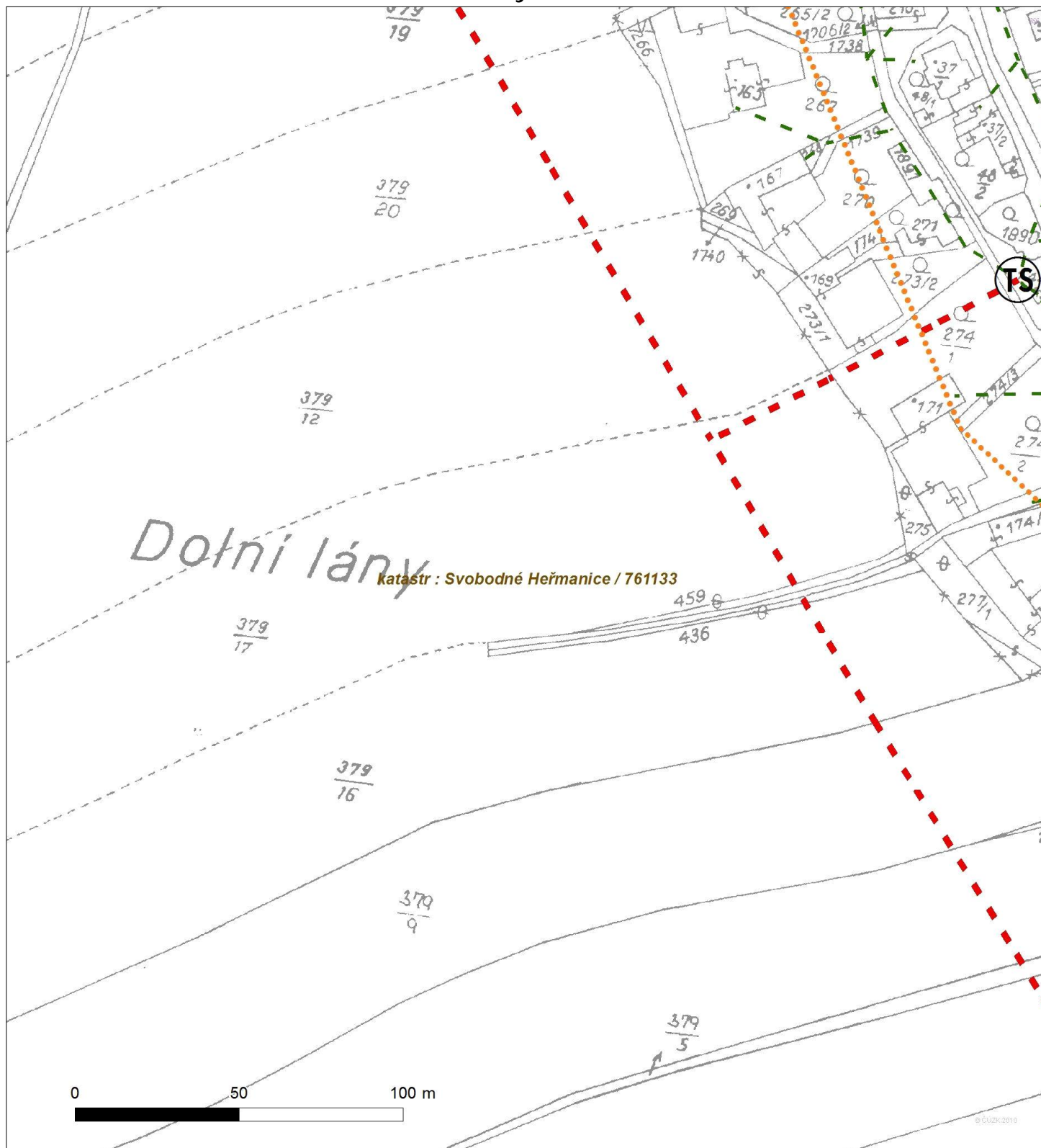




Platí pouze s vyjádřením číslo 0100079487.

Zakreslené polohy zařízení v příloze jsou pouze informativní.

Situční výkres - list 7

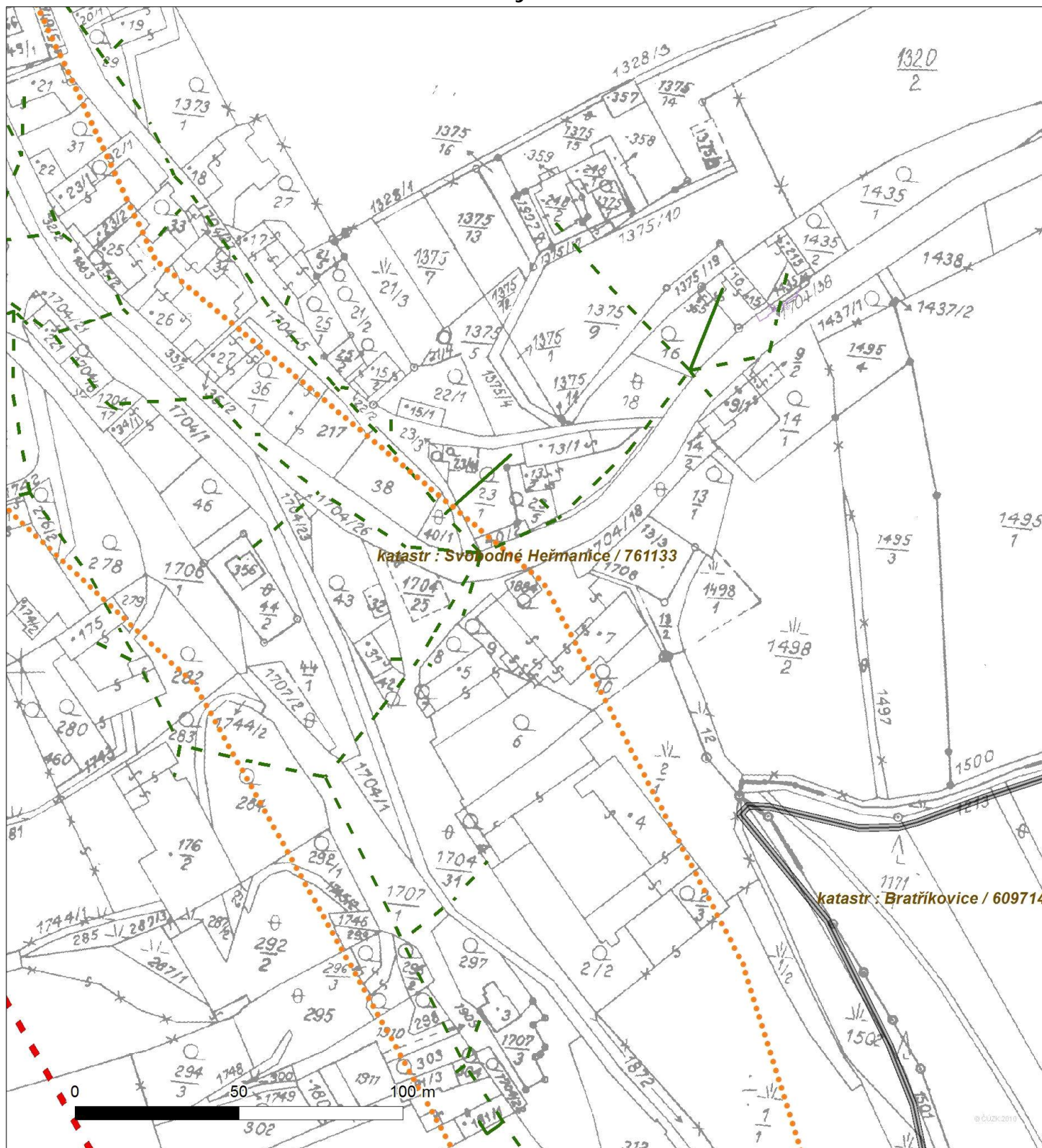




Platí pouze s vyjádřením číslo 0100079487.

Zakreslené polohy zařízení v příloze jsou pouze informativní.

Situční výkres - list 8





PODMÍNKY PRO PROVÁDĚNÍ PRACÍ V OCHRANNÝCH PÁSMECH PODZEMNÍCH VEDENÍ

Ochranné pásmo podzemních vedení elektrizační soustavy do 110 kV včetně a vedení idící, měřicí a zabezpečovací techniky je stanoveno v §46, odst. (5), Zák. č. 458/2000 Sb. a činí 1 metr po obou stranách krajního kabelu kabelové trasy, nad 110 kV činí 3 metry po obou stranách krajního kabelu.

V ochranném pásmu podzemního vedení je podle §46 odst. (8) a (10) zakázáno:

- a) z izovat bez souhlasu vlastníka těchto zařízení stavby či umísťovat konstrukce a jiná podobná zařízení, jakož i uskládat hořlavé a výbušné látky,
- b) provádět bez souhlasu vlastníka zemní práce,
- c) provádět činnosti, které by mohly ohrozit spolehlivost a bezpečnost provozu těchto zařízení nebo ohrozit život, zdraví či majetek osob,
- d) provádět činnosti, které by znemožňovaly nebo podstatně znesnadňovaly přístup k těmto zařízením,
- e) vysazovat trvalé porosty a přejíždět vedení těžkými mechanismy.

Pokud stavba nebo stavební činnost zasahuje do ochranného pásma podzemního vedení, je třeba požádat o písemný souhlas vlastníka nebo provozovatele tohoto zařízení na základě §46, odst. (8) a (11) Zákona č. 458/2000 Sb.

V ochranných pásmech podzemních vedení je třeba dále dodržovat následující podmínky:

1. Dodavatel prací musí před zahájením prací zajistit vytýčení podzemního zařízení a prokazatelně seznámit pracovníky, jichž se to týká, s jejich polohou a upozornit na odchylky od výkresové dokumentace.
2. Výkopové práce do vzdálenosti 1 metr od osy (krajního) kabelu musí být prováděny ručně. V případě provedení sond (ručně) může být tato vzdálenost snížena na 0,5 metru.
3. Zemní práce musí být prováděny v souladu s SN 73 6133 Návrh a provádění zemního tělesa pozemních komunikací a při zemních pracích musí být dodrženo Nařízení vlády č. 591/2006 Sb., o bližších minimálních požadavcích na bezpečnost a ochranu zdraví při práci na staveništích.
4. Místa kladení a souběhy ostatních zařízení se zařízením energetiky musí být vyprojektovány a provedeny zejména dle SN 73 6005, SN EN 50 341-1,2, SN EN 50341-3, SN EN 50423-1, SN 33 2000-5-52 a PNE 34 1050.
5. Dodavatel prací musí oznámit příslušnému provozovateli distribuční soustavy zahájení prací minimálně 3 pracovní dny předem.
6. Při potěbě přejíždění trasy podzemních vedení vozidly nebo mechanismy je třeba po dohodě s provozovatelem provést dodatečnou ochranu proti mechanickému poškození.
7. Je zakázáno manipulovat s obnaženými kabely pod napětím. Odkryté kabely musí být za vypnutého stavu řádně vyvěšeny, chráněny proti poškození a označeny výstražnou tabulkou dle SN ISO 3864.
8. Před záhozem kabelové trasy musí být provozovatel kabelu vyzván ke kontrole uložení. Pokud toto organizace provádějící zemní práce neprovede, vyhrazuje si provozovatel distribuční soustavy právo nechat inkriminované místo znovu odkrýt.
9. Při záhozu musí být zemina pod kabely řádně udusána, kabely zapískovány a provedeno krytí proti mechanickému poškození.
10. Bez předchozího souhlasu je zakázáno snižovat nebo zvyšovat vrstvu zeminy nad kabelem.
11. Každé poškození zařízení provozovatele distribuční soustavy musí být okamžitě nahlášeno na Linku pro hlášení poruch Skupiny EZ, společnosti EZ Distribuce, a. s., 840 850 860, která je Vám k dispozici 24 hodin denně, 7 dní v týdnu.
12. Ukončení stavby musí být neprodleně ohlášeno příslušnému provoznímu útvaru.
- 13. Po dokončení stavby provozovatel distribuční soustavy nesouhlasí s vyhlášením ochranného pásma nových rozvodů, které jsou budovány, protože se již jedná o práce v ochranném pásmu zařízením provozovatele distribuční soustavy. Při případné opravě nebo rekonstrukci na svém zařízení nebude provozovatel distribuční soustavy provádět na výjimku z ochranného pásma nebo na základě souhlasu s činností v tomto pásmu.**

Případné nedodržení uvedených podmínek bude řešeno příslušným stavebním úřadem nebo nahlášeno Statní energetické inspekci v souladu s §93, Zákona č. 458/2000 Sb. jako porušení zákazu provádění činnosti v ochranných pásmech dle §46 téhož zákona.



PODMÍNKY PRO PROVÁDĚNÍ PRACÍ V OCHRANNÝCH PÁSMECH NADZEMNÍCH VEDENÍ

Ochranné pásmo nadzemního vedení podle §46, odst. (3), Zák. č. 458/2000 Sb. je souvislý prostor vymezený svislými rovinami vedenými po obou stranách vedení ve vodorovné vzdálenosti měřené kolmo na vedení, které činí od krajního vodiče vedení na obě jeho strany:

- a) u napětí nad 1 kV a do 35 kV včetně
 - i) pro vodiče bez izolace 7 metrů (resp. 10 metrů u zařízení postaveného do 31. 12. 1994),
 - ii) pro vodiče s izolací základní 2 metry,
 - iii) pro závěsná kabelová vedení 1 metr;
- b) u napětí nad 35 kV do 110 kV včetně : 12 metrů (resp. 15 metrů u zařízení postaveného do 31. 12. 1994).

Poznámka:

Nadzemní vedení nízkého napětí (do 1 kV) není chráněno ochranným pásmem. Při pracích v blízkosti (práce v blízkosti) je nutné dodržet vzdálenosti dané SN EN 50110-1 ed. 2.

V ochranném pásmu nadzemního vedení je podle §46 odst. (8) a (9) zakázáno:

1. z izovat bez souhlasu vlastníka zařízení stavby či umísťovat konstrukce a jiná podobná zařízení, jakož i uskladňovat hořlavé a výbušné látky,
2. provádět bez souhlasu vlastníka zemní práce,
3. provádět práce, které by mohly ohrozit spolehlivost a bezpečnost provozu zařízení nebo ohrozit život, zdraví či majetek osob,
4. provádět práce, které by znemožňovaly nebo podstatně znesnadňovaly přístup k zařízení,
5. vysazovat chmelnice a nechávat růst porosty nad výškou 3 metry.

Pokud stavba nebo stavební práce zasahuje do ochranného pásma nadzemního vedení, je třeba požádat o písemný souhlas vlastníka nebo provozovatele tohoto zařízení na základě §46, odst. (8) a (11) Zákona č. 458/2000 Sb.

V ochranných pásmech nadzemních vedení je třeba dále dodržovat následující podmínky:

1. Při pohybu nebo pracích v blízkosti elektrického vedení vysokého napětí se nesmí osoby, pokud tím prostědky nemající povahu jeřábu přiblížit k živým částem - vodičům blíže než 2 metry (dle SN EN 50110-1).
2. Je třeba, aby a jim podobná zařízení musela být umístěna tak, aby v kterékoliv poloze byly všechny jejich části mimo ochranné pásmo vedení a musela být zamezeno vyhrstění lana.
3. Je zakázáno stavět budovy nebo jiné objekty v ochranných pásmech nadzemních vedení vysokého napětí.
4. Je zakázáno, provádět veškeré pozemní práce, při kterých by byla narušena stabilita podpůrných bodů - sloupů nebo stožárů.
5. Je zakázáno upevňovat antény, reklamy, ukazatele apod. pod, přes nebo přímo na stožáry elektrického vedení.
6. Dodavatel prací musí prokazatelně seznámit své pracovníky, jichž se to týká s SN EN 50110-1.
7. Pokud není možné dodržet body 1 až 4, je možné požádat příslušný provozní útvar provozovatele distribuční soustavy o další řešení (zajištění odborného dohledu pracovníka s elektrotechnickou kvalifikací dle Vyhlášky č. 50/78 Sb., vypnutí a zajištění zařízení, zaizolování živých částí...), pokud nejsou tyto podmínky již součástí jiného vyjádření ke konkrétní stavbě.
8. V případě požadavku na vypnutí zařízení po nezbytnou dobu provádění prací je nutné požádat minimálně 25 dní před požadovaným termínem. V případě vedení nízkého napětí je možné též požádat o zaizolování částí vedení.

Případné nedodržení uvedených podmínek bude řešeno příslušným stavební úřadem nebo nahlášeno Státní energetické inspekci v souladu s §93, Zákona č. 458/2000 Sb. jako porušení zákazu provádění prací v ochranných pásmech dle §46 téhož zákona.



PODMÍNKY PRO PROVÁDĚNÍ PRÁČÍ V OCHRANNÝCH PÁSMECH ELEKTRICKÝCH STANIC

Ochranné pásmo elektrické stanice je stanoveno v §46, odst. (6), Zák. č. 458/2000 Sb. a je vymezeno svislými rovinami vedenými ve vodorovné vzdálenosti:

- a) u venkovních el. stanic a dále stanic s napětím větší než 52 kV v budovách 20 metrů od oplocení nebo od vnějšího líce obvodového zdiva,
- b) u stožárových elektrických stanic a v železničních stanic s venkovním napájením s převodem napětí z úrovně nad 1 kV a menší než 52 kV na úroveň nízkého napětí 7 m od vnější hrany podzemního stacionu ve všech směrech,
- c) u kompaktních a zděných el. stanic s převodem napětí z úrovně nad 1 kV a menší než 52 kV na úroveň nízkého napětí 2 metry od vnějšího pláště stacionu ve všech směrech,
- d) u vestavných el. stanic 1 metr od obestavení.

V ochranném pásmu elektrické stanice je podle §46 odst. (8) a (10) zakázáno:

1. zůstat bez souhlasu vlastníka těchto zařízení stavby či umístění konstrukce a jiná podobná zařízení, jakož i uskladňovat hořlavé a výbušné látky,
2. provádět bez souhlasu vlastníka zemní práce,
3. provádět činnosti, které by mohly ohrozit spolehlivost a bezpečnost provozu těchto zařízení nebo ohrozit život, zdraví či majetek osob,
4. provádět činnosti, které by znemožňovaly nebo podstatně znesnadňovaly přístup k těmto zařízením.

Pokud stavba nebo stavební činnost zasahuje do ochranného pásma elektrické stanice, je třeba požádat o písemný souhlas vlastníka nebo provozovatele tohoto zařízení na základě §46, odst. (8) a (11) Zákona č. 458/2000 Sb.

V ochranném pásmu elektrické stanice je dále zakázáno provádět činnosti, které by mohly mít za následek ohrožení bezpečnosti a spolehlivosti provozu stanice nebo zmenšující či podstatně znesnadňující její obsluhu a údržbu a to zejména:

1. provádět výkopové práce ohrožující záústupní podzemních vedení vysokého a nízkého napětí nebo stabilitu stavební části el. stanice (viz. podmínky pro činnosti v ochranných pásmech podzemního vedení),
2. skladovat či umístění předmětů bránící přístupu do elektrické stanice nebo k rozvaděčům vysokého nebo nízkého napětí,
3. umístění antény, reklamy, ukazatele apod.,
4. zůstat oplocení, které by znemožnilo obsluhu el. stanice.

Případné nedodržení uvedených podmínek bude řešeno příslušným stavebním úřadem nebo nahlášeno Státní energetické inspekci v souladu s §93, Zákona č. 458/2000 Sb. jako porušení zákazu provádět činnosti v ochranných pásmech dle §46 téhož zákona.